



## KUNDENINFORMATION 3/2009

### Inhalt

• <a href="#">Neuer Internetauftritt der BVV</a> .....	1
• <a href="#">Nutzung von Geobasisdaten noch leichter gemacht</a> .....	1
• <a href="#">Schon gewusst?</a> .....	2
• <a href="#">Aktuelle Luftbilder aus der neuen digitalen Bayernbefliegung 2009</a> .....	2
• <a href="#">Luftbilder und Höhenlinien jetzt auch online bestellen</a> .....	3
• <a href="#">Kartenschatz wird neu entdeckt</a> .....	4
• <a href="#">Neues zum BayernViewer-plus</a> .....	5
• <a href="#">Neue Umgebungs- und Alpenvereinskarten</a> .....	6
• <a href="#">Veranstaltungen</a> .....	7

---

*In der vorliegenden Ausgabe unserer Kundeninformation finden Sie wieder Ereignisse, aktuelle Themen und Produkte der Bayerischen Vermessungsverwaltung (BVV). Besonders aufmerksam machen wollen wir Sie auf das attraktive Angebot an Veranstaltungen.*

---

### Neuer Internetauftritt der BVV



Der neue Internetauftritt der BVV ist seit 3. Juli 2009 unter [www.geodaten.bayern.de](http://www.geodaten.bayern.de) freigeschaltet. Neben grundlegenden Änderungen im Aufbau und Erscheinungsbild wurden auch viele technische Neuerungen eingeführt. Während die Hauptseite aktuelle Informationen und Produkte präsentiert, kann sich der Besucher auf den Seiten der Vermessungsämter über lokale Themen und Dienstleistungen bis hin zum jeweiligen Ansprechpartner informieren. Es genügt die Eingabe der Postleitzahl oder eines Ortes, und man wird automatisch zur Seite des zuständigen Vermessungsamtes weitergeleitet. Besonderes Augenmerk wurde auch auf den Punkt „Barrierefreiheit“ gelegt. So erlaubt die neue Homepage unterschiedliche Schriftgrößen, und nahezu alle Bilder wurden mit Beschreibungstexten versehen. Trotz der zahlreichen Neuerungen bleiben die Internet-Adressen des Landesamtes für Vermessung und Geoinformation (LVG) und der Vermessungsämter unverändert.

---

### Nutzung von Geobasisdaten noch leichter gemacht

Wenn Sie Geobasisdaten der BVV in Ihrem Internetauftritt verwenden, Kartenausschnitte in einem Buch abdrucken oder als Wanderkarte verbreiten möchten, dann können Sie sich im Internet der BVV unter [Lizenzen/Preise](#) über die Nutzungsmöglichkeiten und Entgelte informieren. Für die Nutzung in geringem Umfang, z.B. für Flyer, gibt es ab sofort günstige Pauschalen. Bei Printprodukten mit größerem Format errechnet sich das Nutzungsentgelt nach der sog. Wurzelformel: erhebliche Vergünstigungen gibt es für hohe Auflagen. Weiterführende Informationen zur Nutzung von Geobasisdaten finden Sie unter [Nutzungsinformationen](#). Bei weiteren Fragen stehen Ihnen der [Kundenservice der BVV](#) gerne zur Verfügung. [zurück](#)

---

In der Rubrik „Schon gewusst?“, informieren wir über besondere Anlässe und gehen konkreten, auch außergewöhnlichen Fragen nach.

### Schon gewusst?

#### Wie hoch ist der höchste Berg Bayerns wirklich?



Dass der höchste Punkt Bayerns die Zugspitze ist, wissen fast alle. Doch wie hoch liegt der Gipfel tatsächlich? Wie so oft in der Mathematik ist auch dieses Höhenproblem reine Definitionssache. Bisher galten in Deutschland die *orthometrischen Höhen* mit Bezug zum mittleren Pegel in Amsterdam. Damit hat die Zugspitze eine Höhe von 2961,47 m ü. NN. Zukünftig werden die Höhen umgerechnet auf *Normalhöhen*. Die Höhe der Zugspitze „steigt“ dann auf 2962,06 m ü. NHN an.

Die Veränderung geht allerdings nicht auf die Hebung der Alpen zurück, sondern ist auf unterschiedliche Berechnungsmodelle zurück zu führen: Physikalische Höhenangaben hängen von der Erdschwerebeschleunigung ab, die durchschnittlich mit  $9,81\text{m/s}^2$  angegeben wird. Dieser Wert ist jedoch nicht konstant, sondern ortsabhängig und muss bei der Höhenberechnung berücksichtigt werden. Den verschiedenen Höhendefinitionen liegen unterschiedliche Modellannahmen zugrunde. So werden für Normalhöhen tatsächliche Erdschwerebeschleunigungen mit einem Gravimeter gemessen, für orthometrische Höhen stammen diese Schwerewerte aus einem geschätzten Erdschweremodell. Von der österreichischen Seite aus betrachtet, ist der Gipfel nochmal um circa 27 cm höher, da das Höhensystem unserer Nachbarn an den mittleren Pegel in Triest angeschlossen ist.

Die Erstbesteigung der Zugspitze erfolgte übrigens im Auftrag des „Königlich Bairischen Topographischen Bureaus“, dem Vorläufer der Bayerischen Vermessungsverwaltung. Kurfürst Max IV. Joseph, der spätere König Max I., rief am 19. Juni 1801 diese Einrichtung ins Leben, um genaue Karten von Bayern erstellen zu lassen. Am 27. August 1820 bezwang daher Leutnant Josef Naus im Auftrag seiner Majestät den Westgipfel. Er und sein Messtrupp sind damit die ersten namentlich dokumentierten Gipfelstürmer.

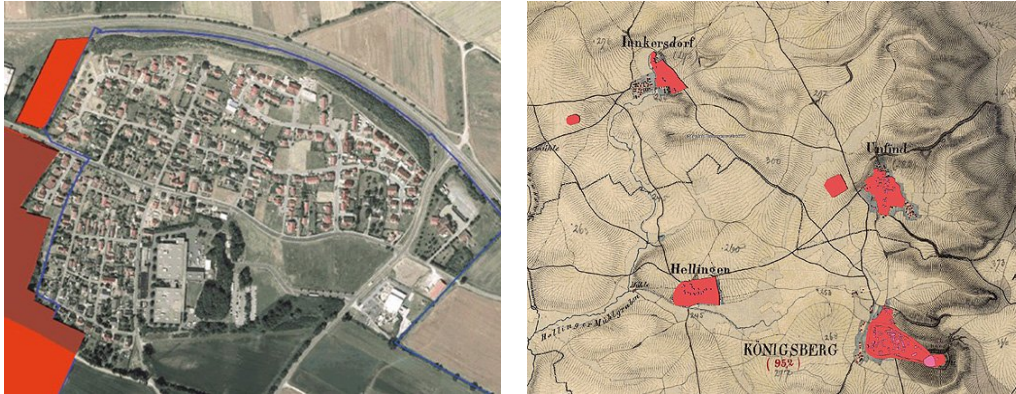
### Aktuelle Luftbilder aus der neuen digitalen Bayernbefliegung 2009



Die diesjährige Bayernbefliegung wurde erstmalig mit digitalen Luftbildkameras durchgeführt. Die neuen digitalen Luftbilder und die daraus abgeleiteten digitalen Orthophotos (DOP) zeichnen sich durch intensivere Farben, einen verbesserten Kontrast und eine noch größeren Detailinformation aus. Die neuen DOP sind über WMS-Dienste und natürlich auch offline über den Datenvertrieb verfügbar. Neben dem Standardprodukt Echtfarben-DOP (Digitales Orthophoto) gibt es ab der Befliegung 2009 auch das Color-Infrarot-DOP (CIR-DOP) mit einer Bodenauflösung von 20 cm und einer Farbtiefe von 8 bit pro Farbkanal. Einen Überblick über den aktuellen Stand der Bayernbefliegung und der Verfügbarkeit der DOP bietet die [interaktive Bildflugübersicht](#) der BVV im Internet.

[zurück](#)

### Luftbilder und Höhenlinien jetzt auch online bestellen



Mit der neuen GeodatenOnline-Bestellanwendung „[Druckauszüge \(PDF\)](#)“ kann ab sofort ein Großteil der BVV-Produkte im PDF-Format über das Internet unter [www.geoportal.bayern.de](http://www.geoportal.bayern.de) bestellt werden.

Die Bayerische Vermessungsverwaltung hat ihre Online-Produktpalette um viele Produkte der Landesvermessung erweitert. Von aktuellen und historischen Topographischen Karten (DOK, DTK25, DTK50, DÜK500, Positionsblätter) über Digitale Orthophotos bis hin zur Digitalen Flurkarte kann alles über dieselbe Anwendung bezogen werden.

Weiter können die einzelnen Produkte mit verschiedenen Zusatzthemen überlagert werden. Zur ausgewählten Kartengrundlage (z.B. Digitale Flurkarte, Digitales Orthophoto) können verschiedene Layer der BVV-Produktpalette (z.B. Höhenlinien, Verwaltungsgrenzen, Blattsschnitte) hinzugefügt und externe Fachdaten (z.B. Denkmaldaten, Naturschutzgebiete) ergänzt werden (in obigen Beispielen rot dargestellt).

Der Bestelldienst bietet PDF-Dokumente

- in unterschiedlichen DIN-Formaten (A4 und A3)
- in großer Maßstabsauswahl
- mit freier Positionierung des Druckrahmens
- mit beliebig einstellbarem Drehwinkel

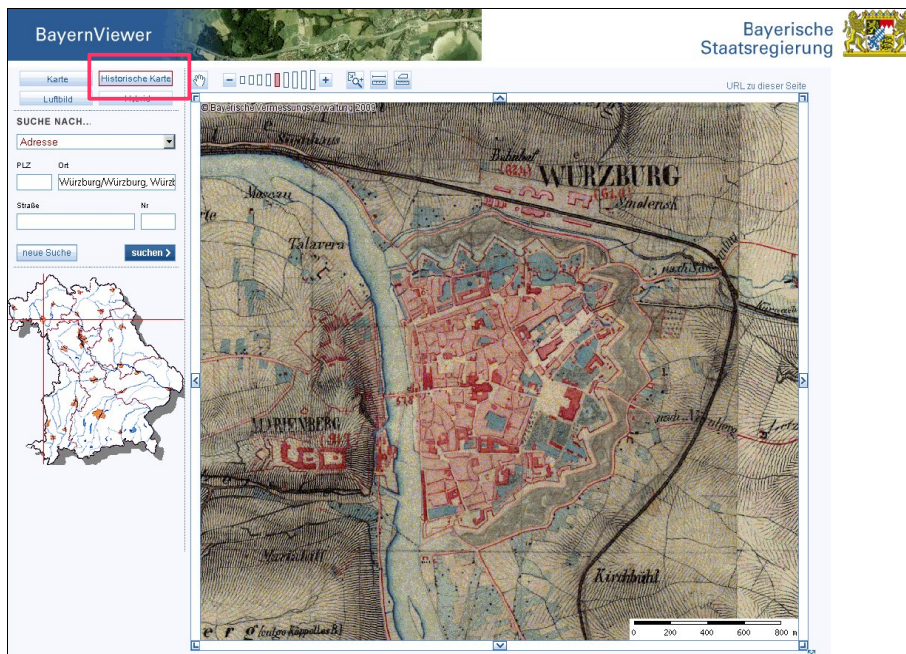
Innerhalb weniger Minuten steht das PDF-Dokument zum Download bereit. Einige anschauliche [Beispiele](#) sind auf der Internetseite von [GeodatenOnline](#) unter „Druckauszüge (PDF)“ zusammengestellt.

[zurück](#)

### Kartenschatz wird neu entdeckt

Die Bayerische Vermessungsverwaltung bietet ab sofort historische Karten als Online-Dienst – frei zugänglich und für Jedermann an. Der [BayernViewer](#) zeigt die so genannten Positionsblätter, ein topographisches Kartenwerk aus der 1. Hälfte des 19. Jahrhunderts, flächendeckend für Bayern.

Erstmalig sind auch historische Karten in den Online-Dienst integriert. Die dargestellten Positionsblätter (Maßstab 1 : 25 000) aus den Jahren 1817 – 1841 waren ursprünglich nicht zur Vervielfältigung bestimmt. Sie dienten vielmehr dem Kupferstecher als Vorlage für die Bearbeitung des „*Topographischen Atlas vom Königreich Bayern*“. Glücklicherweise blieb das Kartenwerk bis in unsere heutige Zeit fast vollständig erhalten.



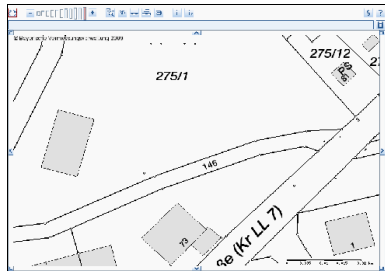
Die Integration im BayernViewer bietet eine Vielzahl zusätzlicher Möglichkeiten. Der Besucher kann in den verschiedenen Maßstabsbereichen blattschnittfrei durch das Bayerische Königreich surfen. Das Umschalten auf die aktuellen Karten und Luftbilder vermittelt einen direkten Eindruck über die Entwicklung von Städten, Dörfern, Straßen und vieles mehr. Das neue Kartenangebot lohnt einen virtuellen Besuch des historischen Bayerns im 19. Jahrhundert.

Auf der Internetseite "[Bayerische Landesbibliothek Online](#)" sind die Einzelkarten bereits seit einiger Zeit auch als statische Bilder veröffentlicht.

[zurück](#)

### Neues zum BayernViewer-plus

Die Bayerische Vermessungsverwaltung hat für ihre Kunden den BayernViewer-plus weiterentwickelt. Folgende Erweiterungen stehen seit Juli 2009 zur Verfügung:

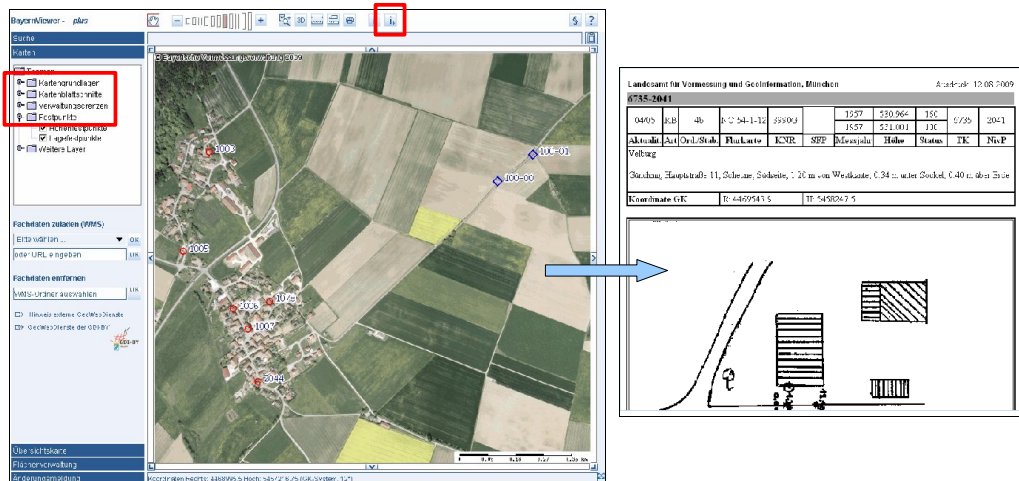


#### Zusätzliche Zoomstufe erhöht Lesbarkeit der DFK

Durch eine zusätzliche Zoomstufe konnte die Lesbarkeit und Übersichtlichkeit der Digitalen Flurkarte (DFK), insbesondere in dicht bebauten Gebieten mit vielen Liegenschaftsinformationen, deutlich gesteigert werden.

### Lage- und Höhenfestpunkte anzeigen

Eine wesentliche Neuerung des BayernViewer-plus ist die Integration der Festpunkte. Nun können Nutzer (z.B. Ingenieurbüros) rund um die Uhr die Daten der Lage- und Höhenfestpunkte einsehen – und das ohne zusätzliche Kosten.



Jeder Lagefestpunkt (blau) und jeder Höhenfestpunkt (rot) verfügt über zusätzliche Sachinformationen, die durch den Button „Feature Info anzeigen“ aufgerufen werden können. Neben den Lagekoordinaten bzw. der Höhenangabe erhält der Nutzer weitere Informationen zum Festpunkt, z.B. die Festpunktbeschreibung, die Anmesssskizze oder die Vermarkungsart.

### Aktuelle Luftbilder aus der Befliegung 2009

Neben den bereits genannten Erweiterungen sind bereits die ersten Digitalen Orthophotos (DOP) aus der digitalen Bayernbefliegung 2009 im BayernViewer-plus enthalten. Dies betrifft die Bereiche Chiemsee – Traunstein – Freilassing / Bamberg – Forchheim / Schongau – Weilheim sowie Ebersberg – Wasserburg.

Zur Nutzung des BayernViewer-plus bedarf es einer Registrierung bei GeodatenOnline. Weitere Informationen finden Sie unter [www.geoportal.bayern.de](http://www.geoportal.bayern.de).

[zurück](#)

### Neue Umgebungs- und Alpenvereinskarten

Das Landesamt für Vermessung und Geoinformation (LVG) hat zwei **Umgebungs-karten** im Maßstab 1:50 000 vollständig überarbeitet und neu herausgegeben:

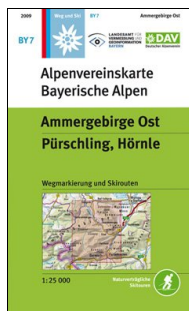


- *UK50-4 Naturpark Frankenwald*  
(ISBN 978-3-86038-444-9)
- *UK50-39 Kaufbeuren*  
(ISBN 978-3-89933-295-7)

Die neuen Umgebungs-karten beinhalten zahlreiche wertvolle Informationen. Neben den regionalen und überregionalen Wander- und Radwanderwegen sind zahlreiche touristische Hinweise (z.B. Campingplätze, Golfplätze) und Sehenswürdigkeiten (z.B. Klöster, Museen, Naturdenkmäler) enthalten. Dank des UTM-Gitters mit 1 km Linienabstand kann der Wanderer mit einem handelsüblichen GPS-Empfänger seinen Standort in der Karte genau bestimmen.

**Neu:** Die Freizeitwege der UK50-4 Frankenwald und UK50-39 Kaufbeuren sind jetzt auch im **Internet** zum Download verfügbar.

Weiter hat das LVG zusammen mit dem Deutschen Alpenverein e.V. (DAV) zwei weitere neue Karten aus der Reihe **Alpenvereinskarten Bayerische Alpen** im Maßstab 1:25 000 herausgegeben:



- *BY7 Ammergebirge Ost, Püschling, Hörnle* (ISBN 978-3-937530-31-4)
- *BY9 Estergebirge, Herzogstand, Wank* (ISBN 978-3-937530-32-1)

Bis zum Jahr 2012 werden insgesamt 22 Kartenblätter für den gesamten bayerischen Alpenraum erstellt. Die neuen Alpenvereinskarten unterstützen Wanderer und Skitourengeher bei der Tourenplanung und der Orientierung im Gelände und leisten damit auch einen Beitrag zur alpinen Sicherheit. Das UTM-Gitter erleichtert die Standortbestimmung und Navigation mit GPS-Empfängern.

[zurück](#)

### Veranstaltungen

#### **Streetlife-Festival**



Auf der „Mobilitätsmeile“ des StreetLife Festivals in München werden am 12. und 13. September 2009 die Produkte und Dienste der BVV, insbesondere die Umgebungskarten, die DVDs Top10 und Top50, der BayernViewer sowie virtuelle Flüge gezeigt. Unter dem Motto „Eine lebendige Straße für die Stadt!“ verwandeln sich die Münchner Ludwigs- und Leopoldstraße wieder in eine autofreie Flaniermeile. Der Stand der BVV befindet sich in der Nähe des Siegestors.

#### **INTERGEO 2009**



Die INTERGEO 2009, Kongress und Fachmesse für Geodäsie, Geo-Information und Landmanagement, findet vom 22. bis 24. September 2009 in Karlsruhe statt. In der begleitenden Fachausstellung werden im Rahmen des AdV-Gemeinschaftsstandes die Produkte und Dienste der BVV präsentiert.

#### **Lange Nacht der Museen**



Das LVG beteiligt sich am 17. Oktober 2009 wieder bei der Langen Nacht der Museen. Das Landesamt zeigt das weltweit einzigartige Lithographiesteinlager, die historische Druckwerkstatt und das Museum über 200 Jahre Vermessung in Bayern. Weiter erwartet Sie ein virtueller 3D-Flug um die Zugspitze und ein buntes Potpourri rund um das Thema Vermessung in Bayern.

#### **Vermessungsamt Landshut**

##### **175-jähriges Jubiläum und Teilnahme an Niederbayernschau**



Das Vermessungsamt Landshut feiert sein 175-jähriges Bestehen mit einem Tag der offenen Tür am Samstag, den 17. Oktober 2009. Zu sehen ist das breite Spektrum der Entwicklung amtlicher Vermessung in Bayern von den Anfängen des 19. Jahrhunderts bis zur rasanten Entwicklung im Zeitalter der EDV am Ende des 20. Jahrhunderts. Es werden die vielfältigen Aufgaben eines Vermessungsamtes, die Produktpalette der Bayerischen Vermessungsverwaltung, GPS und Außendienstvermessungen, der BayernViewer und vieles mehr vorgestellt.

Weiter beteiligt sich das Vermessungsamt Landshut vom 26. September bis 4. Oktober 2009 an der Niederbayernschau in Landshut und präsentiert in Halle 11 ausgewählte Produkte und Dienstleistungen der Bayerischen Vermessungsverwaltung.

#### **Vermessungsamt Dachau auf der DIVA vertreten**



Das Vermessungsamt Dachau informiert an der DIVA 2009 in Dachau vom 21. bis 25. Oktober 2009 in Halle E über die Katastervermessung und Baulandumlegung des Vermessungsamtes sowie über die aktuellen Projekte, Produkte und Dienste der BVV.

[zurück](#)

### Waldbesitzertage

Wie auch in den Vorjahren finden wieder sog. Waldbesitzertage statt:

- in Volkach am 13. September 2009 – Informationen beim [VA Würzburg](#)
- in Eichstätt am 11. Oktober 2009 – Informationen beim [VA Ingolstadt](#)
- in Eggenfelden am 31. Oktober 2009 – Informationen beim [VA Pfarrkirchen](#)

Die örtlichen Vermessungsämter präsentieren dabei ihr Dienstleistungsspektrum, z.B. Grenzfeststellungen im Wald und die Digitale Flurkarte.

---

### Die Bayerische Vermessungsverwaltung beteiligt sich zudem an folgenden Messen und Veranstaltungen

[Main Franken Messe 2009](#) vom 26. September bis 4. Oktober 2009 in Würzburg

[Truna'09 XVI Gewerbeschau](#) vom 26. September bis 4. Oktober 2009 in Traunstein

[Gewerbeschau Herrieden](#) am 3. und 4. Oktober 2009

Agrarausbildungstage am 10. und 11. Oktober 2009 in Landsberg a. Lech

[geoMesse 2009](#) am 10. und 11. Oktober 2009 in Georgensmünd

[Kommunale](#) am 14. und 15. Oktober 2009 in Nürnberg

[Frankfurter Buchmesse](#) vom 14. bis 18. Oktober 2009 in Frankfurt a. Main

[Münchner Bücherschau](#) vom 12. bis 29. November 2009 in München

[zurück](#)

---

Redaktionsschluss für die Kundeninformation 4/2009: 14. November 2009

Die Kundeninformation 4/2009 erscheint Anfang Dezember 2009

---

#### **Impressum**

Landesamt für Vermessung und Geoinformation  
Alexandrastraße 4 • 80538 München

Ansprechpartner: Marcus Wandinger  
Tel.: 0 89/2129-1000 • Fax: 0 89/2129-1324  
E-Mail: [pressestelle@lvg.bayern.de](mailto:pressestelle@lvg.bayern.de)  
Internet: [www.geodaten.bayern.de](http://www.geodaten.bayern.de)

USt-IdNr.: DE 129 52 35 25